

# EFECTOS DE UN PROGRAMA EXPERIMENTAL PARA DESARROLLAR LA CONCIENCIA FONOLÓGICA

Estudio realizado con niños y niñas de inicial 5 años de la Institución Educativa Parroquial San Vicente Ferrer del distrito de Los Olivos

Mg. María Ynés Girón Villar  
Wendy Mónica Medina Asencios

Exalumnas de la Escuela de Postgrado, Maestría en Educación,  
con mención en Problemas de Aprendizaje

## RESUMEN

El presente artículo tiene como objetivo presentar los resultados de la investigación que las autoras realizaron para validar un Programa Experimental para el desarrollo de la conciencia fonológica en los niños y niñas de cinco años de edad.

El programa experimental en mención propone cuatro tareas: segmentación léxica, aislar sílabas y fonemas en las palabras, omisión de sílabas y fonemas en las palabras, reconocer la sílaba que coincide con la de otra palabra; cada una de las tareas desarrolla diversos factores. Se destaca la importancia de desarrollar la conciencia fonológica desde edades tempranas con la finalidad de prevenir futuros problemas de aprendizajes relacionados con la lectoescritura.

## PALABRAS CLAVES

Conciencia fonológica, fonema, grafema, sílaba, onset, nma, segmentar, léxico, aislar, omitir, palabra.

## INTRODUCCIÓN

Una de las tareas que enfrentan los niños(as) es aprender a leer en un sistema alfabético, comprender el principio de la codificación, es decir, que los signos gráficos corresponden a segmentos

sonoros sin significados (grafema y fonema). La noción de fonemas es necesaria para comprender el principio alfabético, la cual no es obvia para los niños, ya que el procesamiento del lenguaje oral requiere de un conocimiento implícito de la estructura fonológica.

No se conocen estudios o informes oficiales realizados a nivel del Ministerio de Educación acerca de las implicancias teóricas y prácticas que tiene la conciencia fonológica en la lectoescritura, lo cual se evidencia tanto en el "Diseño Curricular Nacional de Educación Básica Regular" en el Nivel de Educación Inicial y en el Área de Comunicación Integral. En nuestro país son escasas las investigaciones sobre la conciencia fonológica y no existen programas oficiales elaborados acorde con nuestra realidad.

Es en este contexto que con el deseo de contribuir a la mejora del aprendizaje de los procesos de lectoescritura de los niños(as), se ha elaborado un programa que permite desarrollar su Conciencia Fonológica, en niños y niñas de 5 años y que fuera validado a través de su aplicación en la Institución Educativa Parroquial "San Vicente Ferrer" del distrito de Los Olivos.

Los objetivos de la investigación

estuvieron orientados a la comparación de algunos de los aspectos más importantes de la conciencia fonológica como son: el nivel de mejora en segmentación léxica, aislamiento de sílabas, omisión de sílabas y reconocimiento de sílabas que presentaron los niños(as) de los grupos experimental y control, tanto en el pretest como en el postest. Siendo que la hipótesis general plantea: "El Programa Experimental desarrolla la Conciencia Fonológica de los niños y niñas de cinco años de la Institución Educativa Parroquial 'San Vicente Ferrer' del distrito Los Olivos".

## LA CONCIENCIA FONOLÓGICA

Juan Jiménez (2000) se refiere a Tunmer y Herriman (1984) quienes definen la conciencia fonológica como la habilidad metalingüística que permite tomar "conciencia" que el lenguaje oral está formado por cadenas de segmentos que configuran las palabras, las sílabas y los fonemas (en Treiman, 1991). Esta habilidad consiste en reflexionar y manipular los aspectos estructurales del lenguaje hablado en el aspecto fonológico.

Juana Pinzás (1995) cita a Torgesen y Bryant (1994) quienes señalan que la conciencia fonológica es definida como la

sensibilidad a la estructura fonológica del proceso lenguaje. Estos autores explican que la estructura fonológica es el elemento clave de destrezas en el manejo de los sonidos del lenguaje oral que sirven como un importante apoyo para el niño que recién está aprendiendo a leer, pues permiten la comprensión de las relaciones entre el lenguaje hablado y el lenguaje escrito (p. 60).

La conciencia fonológica hace referencia a la sensibilidad de una persona sobre la estructura del sonido del lenguaje o a la habilidad para pensar, comparar y manipular los sonidos de las palabras, independientemente de lo que significan y de comprender que esos sonidos en un determinado orden pueden formar palabras que tienen un significado, logrando así también armar nuevas palabras y compararlas. Esta habilidad metalingüística implica considerar el lenguaje como un objeto de pensamiento, además de un objeto de comunicación.

Existen estudios, en el ámbito del enfoque psicolingüístico, que demuestran que entrenando habilidades metalingüísticas en alumnos(as) de educación infantil se consigue un mejor rendimiento lector, en la adquisición de la lectura y escritura. El niño(a) debe adquirir un nivel de desarrollo del lenguaje oral antes de empezar a leer, debe ser entrenado en manipular los segmentos del habla (fonos, sílabas, palabras), en tareas de reflexión metalingüística, lo que implica un desarrollo pleno sobre habilidades conexas de un modo cercano con la lectura.

Las investigaciones longitudinales y experimentales estudian

la relación, la conciencia fonológica del niño prelector (Bryant, 1983; Lundberg, 1988) demuestran que enseñando a niños(as) prelectores a manipular segmentos orales mínimos como sílabas y fonemas antes de comenzar la enseñanza formal de la lectura se consigue un mejor rendimiento lector posterior con estos alumnos(as) que con aquellos que no son entrenados en dichas tareas.

En sus publicaciones, Mercedes Rueda (1995) y Juan Jiménez (2000) coinciden en mencionar las investigaciones experimentales de Rebecca Treiman (1991), quien elaboró un modelo jerarquizado que explica la adquisición del conocimiento fonológico, que se presenta a continuación:

a. Conciencia silábica: es la habilidad para segmentar, identificar o manipular conscientemente las sílabas que componen una palabra; es un buen predictor de las habilidades lectoras (Carrillo, 1994; Jiménez y Ortiz, 2000).

Rueda menciona a Wagner y Torgesen (1987) que definen la sílaba como "la unidad oral de segmentación de la palabra más pequeña que es posible articular independientemente". Asimismo, Rueda menciona que los niños prelectores y adultos analfabetos no presentan ninguna dificultad para identificar, aislar o segmentar la palabra en sílabas. Por lo tanto, el conocimiento silábico es una capacidad que el niño puede adquirir y desarrollar antes de aprender a leer.

b. Conciencia intrasilábica: es la

habilidad para segmentar las sílabas en sus componentes intrasilábicos de onset y rima. El onset es una parte integrante de la sílaba constituida por la consonante o bloqueo de consonante inicial (/f/ en flor), la otra parte de la sílaba es la rima, formada por la vocal y consonante siguiente (/or/ en flor); a su vez, la rima está constituida por un núcleo vocálico (/o/ en flor) y la coda (/r/ en flor).

Según Rueda, Rebecca Treiman (1991) es una de las investigadoras que más se ha dedicado al análisis y explicación de las unidades principio y rima; cuyos resultados indican que la dificultad de tareas de conocimiento fonológico: identificación de sílabas, de principio y rima de fonemas; varía según el nivel lingüístico de la tarea, a mayor nivel mayor dificultad. En este sentido, las unidades principio y rima constituyen un nivel de conocimiento fonológico de dificultad intermedia en cuanto a su adquisición y, por lo tanto, situado entre la sílaba con el menor nivel lingüístico y los fonemas con el mayor nivel lingüístico. Por tanto, La conciencia intrasilábica es como un nivel intermedio de conciencia fonológica entre la conciencia silábica y fonémica.

c. Conciencia fonémica: es la habilidad metalingüística que implica la comprensión de que las palabras están constituidas por unidades sonoras discretas que son los fonemas (Ball, 1993). Es la habilidad para prestar atención cons-

ciente a los sonidos de las palabras como unidades abstractas y manipulables (Adams, 1990). La conciencia fonémica se considera el nivel más alto de conciencia fonológica y el último en desarrollarse (Defior, 2004). Estudios recientes señalan que la conciencia fonémica sería el nivel de conciencia fonológica que mejor predice las habilidades de lectura y escritura (Hulme, Hatcher, Nation, Braun, Adams y Stuart, 2002).

Rueda (1991) menciona que el conocimiento fonémico no surge espontáneamente en el curso del desarrollo cognitivo de la persona. Emerge como consecuencia de una instrucción o experiencia vinculada con el aprendizaje de la lectura en un sistema de escritura alfabético.

Son estos investigadores, entre otros, los que servirán de base para la posterior discusión de resultados.

## MÉTODO

La investigación es de Nivel Experimental, de diseño "Cuasi Experimental", específicamente de dos grupos no equivalentes: experimental (E) y control (C), con pre test (O<sub>1</sub> 03) y post test (O<sub>2</sub> 04), cuyo modelo es:

E: 01 X 02

C: 03 04

La muestra estuvo conformada por el grupo experimental y control, los cuales se encuentran

distribuidos en las aulas de 5 "A" (experimental) y 5 "C" (control). Cada aula está conformada por 60 niños y niñas.

Tabla 1

Muestra de niños de 5 años de la I. E. P. "San Vicente Ferrer"

Grupo*	Sección*	Niños	Niñas	Total
Experimental	"A"	16	16	32
Control	nen	13	15	28
<b>Total</b>		<b>29</b>	<b>31</b>	<b>60</b>

(\*) El rol de cada sección por aula fue determinado al azar.

El programa consistió en desarrollar la conciencia fonológica, teniendo en cuenta las tareas: segmentación léxica, aislar sílabas y fonemas en las palabras, omisión de sílabas y fonemas en las palabras, reconocer si las palabras coinciden en la sílaba inicial o final. Los ejercicios mencionados se realizaron a través de juegos lúdicos, títeres, figuras diversas, tarjetas léxicas y de sílabas, diálogos espontáneos, así como canciones dramatizadas.

El instrumento utilizado para el pre-postest es la Prueba de Segmentación Lingüística (PSL), cuyo objetivo es la evaluación de la conciencia fonológica durante el período de 5 años de edad, sus autores son Juan E. Jiménez González y María del Rosario Ortiz González. La administración de la prueba es individual, con una duración de 45 minutos

por niño(a). La prueba consta de un manual, un cuadernillo de dibujos, hojas de registro individual y hojas de corrección de puntuación. La estructura factorial de la conciencia fonológica comprende distintas habilidades que tienen que ver con aislar, dividir, igualar y omitir unidades fonológicas del lenguaje, siendo todas posibles de ser evaluadas a través del PSL.

La Prueba de Segmentación Lingüística fue adaptada lingüísticamente y validada, por dos psicólogas y dos docentes especialistas en Disturbios en la Comunicación. También se adaptó al contexto peruano por Milagros Carmen Huaroto Mamani en el año 2002, en la tesis presentada para optar el grado de Licenciada en Educación Especial en la Unifé.

Se aplicó la estadística descriptiva requerida. En primer lugar, se procedió a ordenar y tabular los datos del grupo experimental y grupo control, tanto en el pretest como en el postest. Luego, se halló las frecuencias y porcentajes de cada grupo, respectivamente.

Con los datos obtenidos tanto del grupo experimental como del grupo control, para la verificación de hipótesis, se utilizó la estadística inferencial. Se trabajó específicamente con el test z para la diferencia de dos proporciones para determinar si existía o no diferencia significativa entre los niveles alcanzados en cada grupo antes y después de la aplicación del programa y entre los niveles alcanzados por los grupos experimental y control.

En el grupo experimental y en el grupo control se comprobó que

no existe diferencia significativa en el pretest, demostrándose que ambos grupos son equivalentes antes de la aplicación del programa; es decir, que empezaron en las mismas condiciones en cada una de las tareas.

En todos los casos se realizó las comparaciones considerando 5% de margen de error ( $\alpha = 0,05$  como nivel de significancia).

## RESULTADOS Y SU DISCUSIÓN

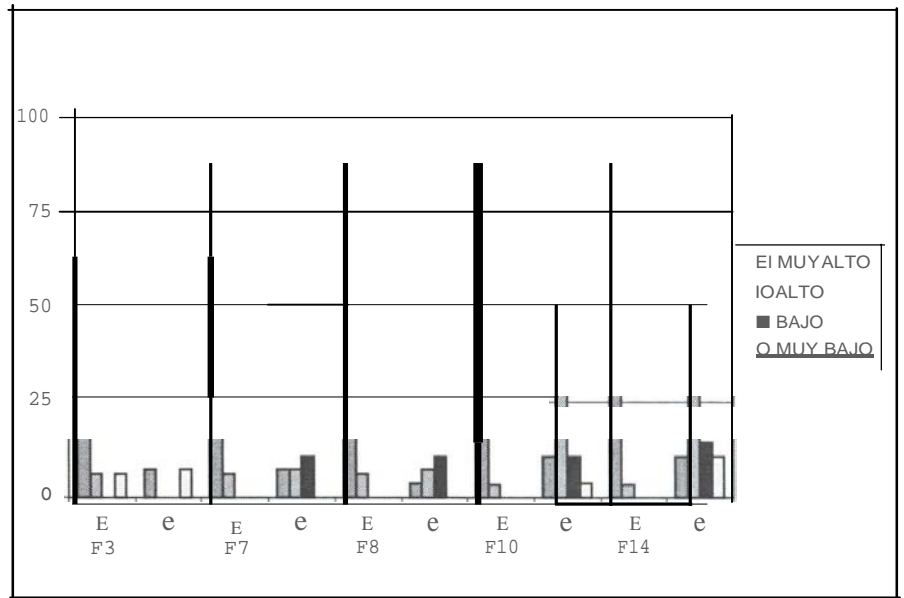
Los resultados obtenidos han sido agrupados en función de las tareas relativas a la conciencia fonológica: segmentación léxica, aislar sílabas y fonemas en las palabras, omisión de sílabas y fonemas en las palabras, reconocer si las palabras coinciden en la sílaba inicial o final. Para el estudio de cada tarea se procede a evaluar cada uno de los factores (F) que la componen, cuyos resultados se presentan a continuación y cuyos códigos corresponden a los señalados por el autor de la prueba.

### 1. Segmentación léxica

Consiste en la presentación de oraciones a nivel oral, en las que el niño ha de reconocer el número de palabras que están contenidas en la oración, ayudándose, para el recuento, con los dedos de la mano, palmadas o bloques manipulables. Esta área está compuesta por varios factores: segmentar palabras trisílabas (F3), recomponer palabras trisílabas (F7), segmentar palabras bisílabas (F8), segmentar oraciones con nexos (F10) y segmentar oraciones sin nexos (F14).

Figura 1

Distribución porcentual de niños y niñas según el nivel alcanzado en los factores que componen la tarea "Segmentación léxica" en el postest



En la figura 1 se aprecia que en todos los factores predomina el nivel "muy alto" en el grupo experimental en una proporción tal que comparada con la del grupo control permite inferir estadísticamente (al rechazar HoJ que este nivel es significativamente mayor que en el grupo control. Lo contrario se aprecia al comparar el porcentaje de niños y niñas en los niveles "bajo" y "muy bajo" en los que estadísticamente se infiere que la proporción de niños en estos niveles es significativamente (al rechazar Ho) menor en el grupo experimental que en el grupo control, en segmentación léxica.

Juan Jiménez González (2000) refiere las investigaciones de Lundberg, Frost y Petersen (1988), quienes mencionan que los ejercicios de segmentación léxica implican la reflexión sobre las palabras que contienen las oraciones. Así también, cita a

Rebecca Treiman (1991), quien propone un modelo jerárquico de niveles de conciencia fonológica, donde se menciona a la Conciencia Silábica, que es la habilidad para segmentar, identificar o manipular conscientemente las sílabas que componen una palabra. Y es pues, como señalan Leong y Morais (1991), dentro de los niveles de conciencia fonológica, que se distinguen tareas de segmentación, referidas a aquellas que requieren la producción o manipulación de elementos aislados, atribuyendo una mayor facilidad para las tareas de clasificación; siendo que contar sílabas es más fácil que contar fonemas (Liberman y Colt, 1974, 1977).

### 2. Aislar sílabas y fonemas en las palabras

Consiste en buscar en una serie de dibujos cuyos nombres contienen el fonema vocálico ubica-

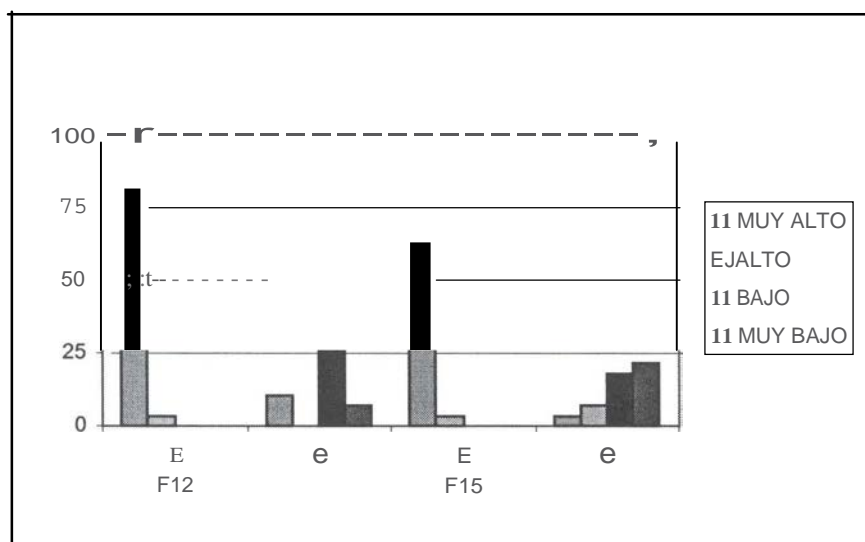
do en posición inicial o final; la sílaba en posición inicial o final; el fonema consonántico en posi-

ción inicial o final, donde el niño aislará las sílabas o fonemas mencionados anteriormente. Esta

área está compuesta por varios factores: aislar sílabas (F12) y aislar sonidos consonánticos (F15).

Figura 2

Distribución porcentual de niños y niñas según el nivel alcanzado en los factores que componen la tarea "Aislar sílabas y fonemas en las palabras" en el postest



En la figura 2 se aprecia que en todos los factores predomina el nivel "muy alto" en el grupo experimental en una proporción tal que comparada con la del grupo control permite inferir estadísticamente (al rechazar  $H_0$ ) que este nivel es significativamente mayor que en el grupo control. Lo contrario, se aprecia al comparar el porcentaje de niños y niñas en los niveles "bajo" y "muy bajo", en los que estadísticamente se infiere (al rechazar  $H_0$ ) que la proporción de niños en estos niveles es significativamente menor en el grupo experimental que en el grupo control, en aislar sílabas y fonemas en las palabras.

Juan Jiménez González en su libro (2000), señala que las tareas de análisis consideran la posición de la unidad silábica en la palabra. Las recientes publicaciones señalan que es más fácil aislar primero la sílaba en posición inicial, y después aislar la sílaba en posición final, ya que esta secuencia ha sido confirmada como la más adecuada para identificar sílabas y fonemas en posición inicial que en posición final (Domínguez y Clemente, 1993; Sthalt y Murray, 1994).

Asimismo, Jiménez cita a Treiman y Weatherson (1992) cuya investigación, en síntesis, demuestra que los niños pre-

escolares tienden a aislar mejor la primera consonante en palabras cortas que en palabras largas.

Mercedes Rueda (1995) señala la importancia de la estructura silábica en el desarrollo del aprendizaje de la lectura, lo cual se ha evidenciado a partir de estudios en los que se pide a los niños que aislen el primer fonema de una palabra (Treiman, 1984, 1985a). En este tipo de estudios se comprueba que los niños identifican con más facilidad y menor número de errores el primer sonido de una palabra (Treiman y Zukowsky, 1991).

### 3. Omisión de sílabas y fonemas en las palabras

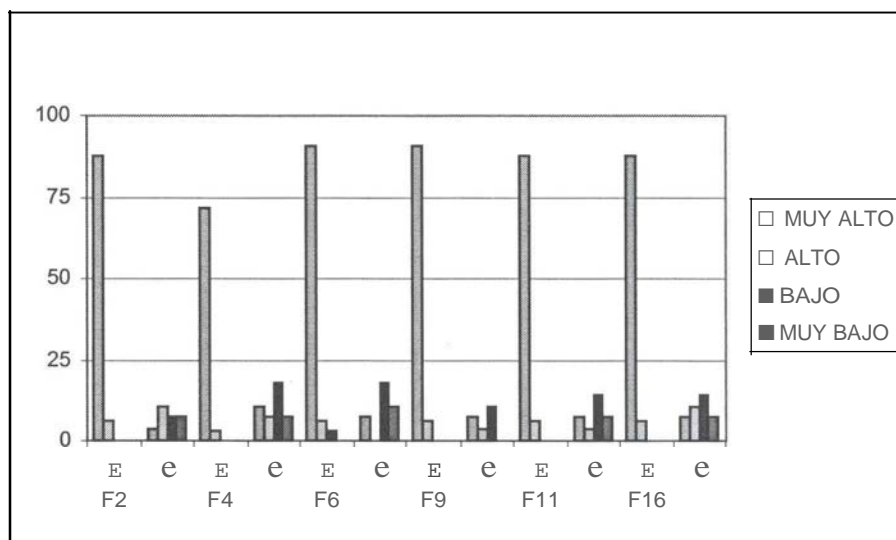
Consiste en ir nombrando series de dibujos omitiendo el fonema vocálico inicial; la sílaba inicial o la sílaba final en palabras bisílabas o trisílabas. Asimismo, incluye la omisión de sílabas espe-

cificadas previamente en posición inicial o final en palabras bisílabas o trisílabas. Esta área está compuesta por varios factores: omitir sílabas en posición inicial en palabras bisílabas (F2), omitir sílabas en posición inicial en palabras trisílabas (F4), omisión de sílabas especificadas previa-

mente en posición final en palabras bisílabas (F6), omisión de sílabas en posición final en palabras bisílabas (F9), omisión de sílabas en posición final en palabras trisílabas (F11) y omisión de sílabas especificadas previamente en posición inicial en palabras trisílabas (F16).

Figura 3

Distribución porcentual de niños y niñas según el nivel alcanzado en los factores que componen la tarea "Omisión de sílabas y fonemas en las palabras" en el postest



En la figura 3 se aprecia que en todos los factores predomina el nivel "muy alto" en el grupo experimental en una proporción tal que comparada con la del grupo control permite inferir estadísticamente (al rechazar  $H_0$ ) que este nivel es significativamente mayor que en el grupo control. Lo contrario, se aprecia al comparar el porcentaje de niños y niñas en los niveles "bajo" y "muy bajo" en los que estadísticamente se infiere (al rechazar

$H_0$ ) que la proporción de niños en estos niveles es significativamente menor en el grupo experimental que en el grupo control en omisión de sílabas y fonemas en las palabras.

Maria Clemente y Ana Domínguez mencionan a Byrne y sus colaboradores (1990) coinciden con ellos en que la tarea de omisión (de sílabas y de fonemas) es la más sencilla de realizar en posición final de las

palabras que en posición inicial.

Mercedes Rueda menciona el estudio propuesto por Yopp (1988) que llevó a cabo con niños de seis años que se encontraban en el jardín de infancia, a quienes se les administró IO test de conocimiento fonológico, realizando un análisis factorial de cada tarea, llega a la conclusión de que el niño que es capaz de realizar correctamente tareas de omisión de sonidos puede asegurarse que

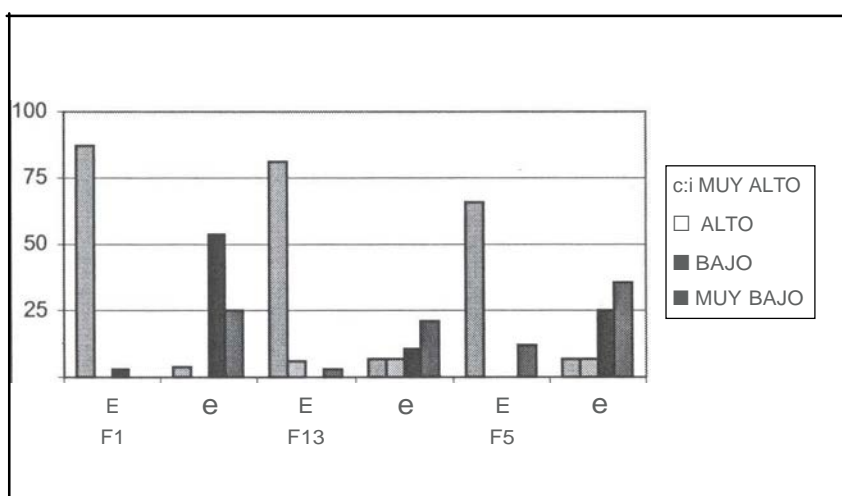
posee, además de conocimiento fonético, un completo conocimiento fonológico. En este sentido, para Yopp la tarea de máxima complejidad lingüística y cognitiva es la omisión de un fonema.

#### 4. Reconocer si las palabras coinciden en la sílaba inicial o final

Consiste en discriminar las palabras que no riman, las palabras que coinciden por el sonido en la sílaba final o inicial; el niño debe

reconocer e identificar los sonidos semejantes o diferentes al escucharlos. Esta área está compuesta por varios factores: descubrir palabras que no riman (F1), descubrir palabras que coinciden en la sílaba final (F5), descubrir palabras que coinciden en la sílaba inicial (F16).

Figura 4  
Distribución porcentual de niños y niñas según el nivel alcanzado en los factores que componen la tarea "Reconocer si las palabras coinciden en la sílaba inicial o final" en el postest



En la figura 4 se aprecia que en todos los factores predomina el nivel "muy alto" en el grupo experimental en una proporción tal que comparada con la del grupo control permite inferir estadísticamente (al rechazar Ho) que este nivel es significativamente mayor que en el grupo control. Lo contrario, se aprecia al comparar el porcentaje de niños y niñas en los niveles "bajo" y "muy bajo" en los que estadísticamente se infiere (al rechazar Ho) que la proporción de niños en estos niveles es significativamente menor en el grupo experimental que en el grupo control, en reconocer si las palabras coinciden en la sílaba inicial o final.

Mercedes Rueda (1995) señala el estudio de las habilidades de rima que poseen los preescolares, ya que es el aspecto más original del modelo de Goswami y Bryant (1990) en el que se comprueba que los niños antes de aprender a leer son capaces de discriminar y producir palabras que riman o tienen aliteración. Esta sensibilidad a sonidos semejantes entre palabras permite a los niños acceder al conocimiento de las unidades intrasilábicas principio y rima.

Asimismo, Rueda señala las investigaciones de Bradley y Bryant (1983), quienes realizaron un estudio longitudinal y experimental a niños de cuatro o cinco

años cuando comenzó la investigación y siete u ocho cuando terminó la investigación, donde midió la habilidad de los niños para categorizar sonidos. Los resultados que obtuvieron evidencian que la categorización de palabras en función de sonidos comunes, sensibilidad a la rima y aliteración, repercute favorablemente en el aprendizaje de la lectura.

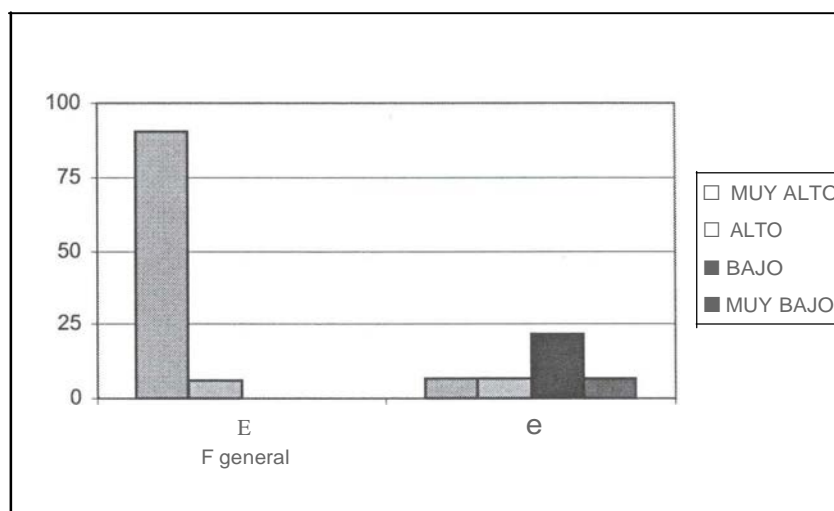
#### 5. Conciencia fonológica

La conciencia fonológica se refiere a la habilidad para reflexionar conscientemente sobre los segmentos fonológicos del lenguaje oral; es decir, la conciencia fonológica se refiere a la toma de

conciencia de cualquier unidad fonológica del lenguaje hablado: sílabas, unidades intrasilábicas, fonemas.

Figura 5

Distribución porcentual de niños y niñas según el nivel alcanzado en "Conciencia fonológica" en el postest



En la figura 5 se aprecia que en todos los factores predomina el nivel "muy alto" en el grupo experimental en una proporción tal que comparada con la del grupo control permite inferir estadísticamente (al rechazar  $H_0$ ) que este nivel es significativamente mayor que en el grupo control. Lo contrario, se aprecia al comparar el porcentaje de niños y niñas en los niveles "bajo" y "muy bajo" en los que estadísticamente se infiere (al rechazar  $H_0$ ) que la proporción de niños en estos niveles es significativamente menor en el grupo experimental que en el grupo control en conciencia fonológica.

Juan Jiménez González (2000) menciona a diversos investigadores, entre ellos: Bradley y Bryant (1983, 1985, 1987); Lundberg y Olofsson (1985), quienes con-

sideran que la conciencia fonológica y los niveles de conciencia fonológica no sólo facilitan la adquisición lectora, sino que es un requisito necesario para iniciarse en el aprendizaje de la lectura y escritura.

Juana Pinzás (1995) señala que la conciencia fonológica aparecería gradualmente durante los años de preescolaridad; es decir, entre los tres y cinco años y la mayoría de los niños tendrían elementos rudimentarios en esta área durante la etapa preescolar. El desarrollo de la conciencia fonológica se ve estimulado cuando al niño empieza a leer.

Juana Pinzás, también, señala investigaciones que demuestran que los niños con retraso lector o que presentan problemas específicos de aprendizaje en la lectura están en riesgo de fracasar en el

aprendizaje de esta área. El problema básico está vinculado a dificultades con las destrezas fonológicas; por ello, la autora se plantea que el predictor de la habilidad lectora, del éxito o fracaso en la lectura, es la conciencia fonológica.

## CONCLUSIONES

- El Programa Experimental favoreció que los niños y niñas de cinco años mejoraran significativamente su nivel de desarrollo de la conciencia fonológica en los siguientes factores: segmentación léxica, aislar sílabas y fonemas, omitir sílabas y fonemas y reconocer si las palabras coinciden en la sílaba inicial o final; lo que se aprecia claramente en el aumento significativo del grupo de niños con nivel "muy alto", de cada



factor y, disminuyendo significativamente el de los niveles "bajo" y "muy bajo".

- b. El Programa Experimental mejoró significativamente el nivel desarrollo de la conciencia fonológica a través del entrenamiento, el cual consistió básicamente en ejercicios de expresión oral, función de sonidos comunes, discriminación de sonidos de sílabas y fonemas o con diversas estructuras rítmicas, juegos lúdicos (zapateo, palmadas, saltos, etc.), nombres de objetos, animales y personas, ejercicios de memoria operacional de corto término.
- c. Los resultados obtenidos en la presente investigación coinciden con los datos alcanzados en investigaciones de Lecoq (1991); Bravo, Villalón y Orellana (2003, 2004); Parrila y Kirby y Me Quarrie (2004), mencionados por el autor Luis Bravo Valdivieso en su libro *Lenguaje escrito y dislexias* (2005), que son la base para la elaboración del programa experimental del presente estudio.

Para terminar, se pone a consideración de las maestras de educación inicial y primer grado de educación primaria el programa experimental validado a través de la investigación que se reporta en el presente artículo con la finalidad de poder aprovecharlo para el desarrollo de actividades que mejoren el nivel de conciencia fonológica en sus alumnos y favorezcan, según diversos autores, futuros aprendizajes.

## REFERENCIAS

Ardouin, Javier; Bustos, Claudio y Jarpa, Mauricio (1998). *La adquisición del lenguaje en los niños* (informe). En *Publicaciones Ceril*. Santiago de Chile. Disponible en Internet; [http://ceril.cl/P33\\_lenguaje.htm](http://ceril.cl/P33_lenguaje.htm). Consultado el 28/6/07.

Bravo Valdivieso, Luis (2005). *Lenguaje escrito y dislexia*. México: Ediciones Universidad Católica de Chile.

Bravo Valdivieso, Luis (2002). *La conciencia fonológica como una zona de desarrollo próximo para el aprendizaje inicial de la lectura* (on line). En *Estudios Pedagógicos*, N° 28. Chile: Facultad de Filosofía y Humanidades, Universidad Austral de Chile. Disponible en Internet: [http://www.scielo.cl/scielo.php?pid=S071807052002000100010&script=sci\\_arttext](http://www.scielo.cl/scielo.php?pid=S071807052002000100010&script=sci_arttext). Consultado el 27/4/07.

Bravo Valdivieso, Luis (2003). *La alfabetización inicial y aprendizaje de la lectura* (on line). En *Foro Educativo*. N° 442. Chile: Facultad de Educación. P. U. Católica. Disponible en Internet: <http://www.psicopedagogia.com/articulos/?articulo=44>. Consultado el 11/5/07.

Castañeda Félix, Pablo (1999). *El lenguaje verbal del niño: ¿cómo estimular, corregir y ayudar para que aprenda a hablar bien?* En publicaciones. Perú: UNMSM. Disponible en Internet: [http://sisbib.unmsm.edu.pe/bibVirtual/Resultados\\_Busqueda.asp?q=pablo%20felix%20castañeda%20](http://sisbib.unmsm.edu.pe/bibVirtual/Resultados_Busqueda.asp?q=pablo%20felix%20castañeda%20)

&domains=sisbib.unmsm.edu.pe&site=search=sisbib.unmsm.edu.\_Consultado el 29/6/07.

Bravo Valdivieso, Luis (2005). *Los procesos cognitivos en la lectura inicial*. En *Seminario Internacional "Propuesta Psicolingüística del Aprendizaje de la Lectura y Escritura* (Separata). CESED-UCSS.

Calero Guisado, Andrés y otros (1997). *Acceso a la lectura en educación infantil*. Madrid: Editorial Escuela Española.

Clemente, María y Domínguez, Ana Belén (1999). *La enseñanza de la lectura: enfoque psicolingüístico y sociocultural*. Madrid: Edición Pirámide.

Defior, Silvia y otros (2003). *Aprendiendo a leer materiales de apoyo*. Málaga: Editor Aljibe.

Jiménez González, Juan E. y Ortiz González, María del Rosario (2000). *Conciencia fonológica y aprendizaje de la lectura, teoría, evaluación e intervención*. Madrid: Editorial Síntesis S. A.

Ministerio de Educación (2005). *Diseño Curricular Nacional de Educación Básica Regular*. Perú: Editorial MED.

Pinzas Gonzáles, Juana (1995). *Leer pensando*. Lima: Edición Asociación de Investigación Aplicada y Extensión Pedagógica Sofía Pinzas.

Rueda, Mercedes (1995). *La lectura: adquisición, dificultades e intervención*. España.